

GHID DE INSTALARE PIRANHA 1 & 2

Mulumiri

Mulumim pentru ca ati cumparat detectorul de pesti Piranha de la Humminbird, numarul 1 in America in productia de electronice maritime de calitate.

AVERTIZARE: Acest aparat nu trebuie folosit in niciun caz ca instrument de navigare, pentru a preveni coliziunile, esuarea, defectiunile ambarcatiunii sau vatamarile pasagerilor. Cand barca este in miscare, adancimea apei poate sa se schimbe foarte repede, astfel incat sa nu mai aveti timp de reactie. Inaintati intotdeauna foarte incet daca banuiti ca sunteti aproape de fundul apei sau ca exista obstacole scufundate.

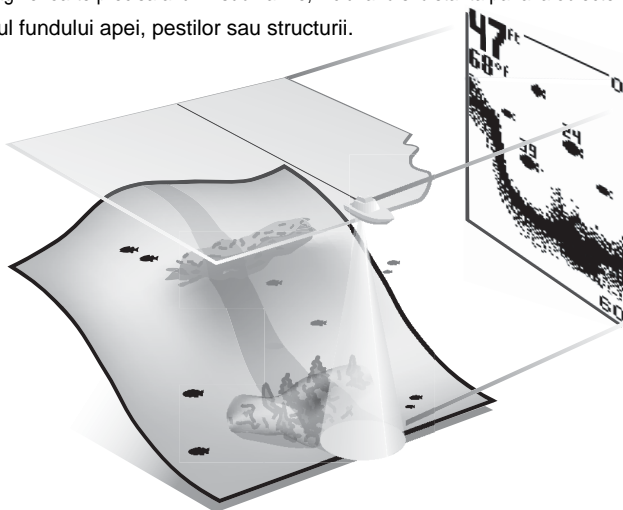
Instalare generala

Folositi ghidul de folosire inclus pentru a instala corect Piranha. Instalarea trebuie facuta corect pentru a obtine performanta.

Folosirea aparatului Piranha

PiranhaMax este detectorul de pesti cel mai usor de utilizat. Cea mai mare parte a pescarilor nu trebuie decat sa porneasca aparatul si sa pescuiasca! Aparatul determina adancimea si se regleaza automat, pentru a ramane vizibile pe ecran fundul apei si pestii.

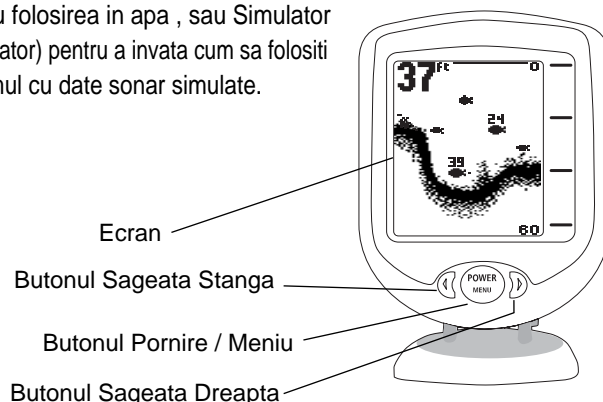
Sistemul PiranhaMax foloseste tehnologia sonar pentru a transmite in apa undele sonore emise de transductor. Retururile sunt afisate pe ecran, pentru a prezenta o imagine foarte precisa a lumii submarine, incluzand si distanta pana la obiecte de felul fundului apei, pestilor sau structuri.



Pornirea si oprirea

Pentru a porni PiranhaMax, apasati prelung, apoi lasati liber butonul Pornire - Meniu (POWER - MENU). Pentru a opri aparatul, apasati prelung acelasi buton pana se stinge aparatul.

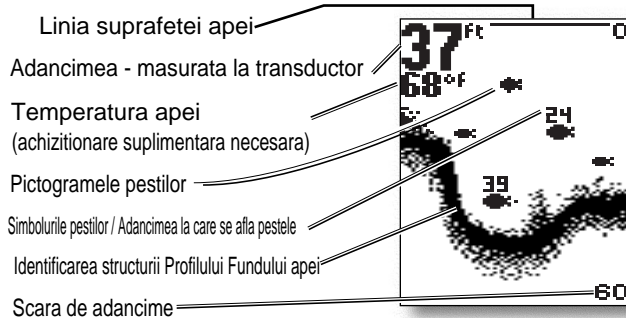
Cand porniti PiranhaMax, se va afisa temporar meniul de pornire. Plecand de la acest meniu, puteti alege optiunile Pornire (Start - Up) pentru folosirea in apa, sau Simulator (Simulator) pentru a invata cum sa folositi sistemul cu date sonar simulate.



Reprezentari de pe ecran

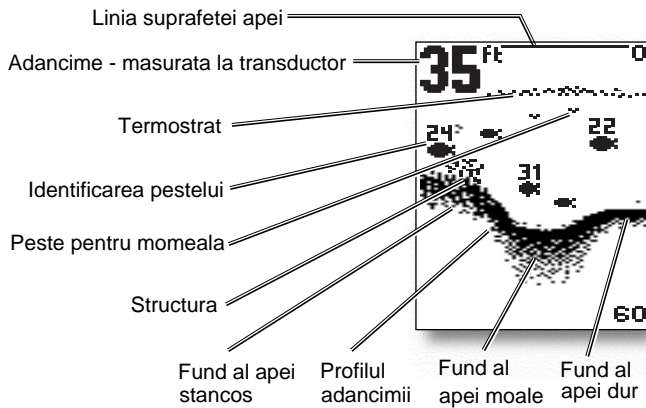
PiranhaMax afiseaza informatia subacvatica primita de sonar intr-un format usor de inteles. Partea de sus a afisajului corespunde pozitiei transductorului la suprafata apei si partea inferioara este adaptata scarii de adancime selectata automat in functie de adancimea actuala. Profilul fundului apei variaza in functie de adancimea de sub barca. Indicatorii numerici furnizeaza informatii precise despre adancime, pesti si temperatura apei. (achizitionare suplimentara)

***NOTA:** Adancimea maxima pentru Piranha 1 este de 240 de picioare. Adancimea maxima pentru Piranha 2 este de 600 de picioare.



Intelegerea imaginilor de pe ecran

Variatiile compozitiei terenului si ale fundului apei sunt afisate pe ecran pe masura deplasarii barcii. Pestii, pestii pentru momeala si straturile termice (schimbări de temperatura subacvatică) sunt afisate pe ecran atunci când sunt detectate. Condițiile subacvatice variază mult, deci trebuie interpretate rezultatele și este necesară o anumită experiență pentru a înțelege avantajele Piranha - folosiți-va de ilustrațiile de mai sus drept ghid al condițiilor cel mai des întâlnite și învățați să folosiți Piranha pentru tipurile de funduri ale apei cunoscute.

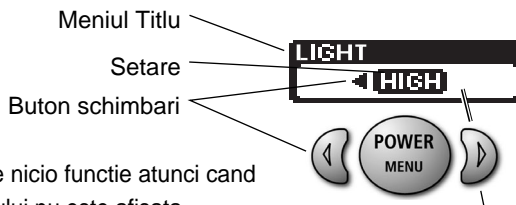


Accesarea caracteristicilor meniului

Un sistem simplu al meniurilor va permite accesul la parametrii de setare ai aparatului. Pentru a activa sistemul meniurilor, apăsați tasta Pornire - Meniu (POWER - MENU). Apăsați de mai multe ori pe această tastă pentru a afișa, unul după altul, parametrii de reglare ai sistemului. Când un parametru este afișat pe ecran, folosiți tastele de deplasare a cursorului la dreapta și la stânga pentru a-l modifica. Parametrii de reglare vor dispărea automat de pe ecran în câteva secunde.

NOTA: De fiecare dată când apăsați pe tasta Pornire - Meniu (POWER - MENU), se activează iluminarea ecranului, pentru a facilita vederea nocturnă. Dacă doriți ca ecranul să rămână luminat, reglați funcția Iluminare (Light).

NOTA: Dacă selectați modul Simulator plecând de la meniul Pornire și dacă un transductor este racordat la aparat, setările meniului vor fi salvate în memorie. Setările meniului nu vor fi salvate din modul Simulator dacă nu este racordat niciun transductor la aparat.



Butonul nu are nicio funcție atunci când săgeata meniului nu este afișată.

Iluminare

(setare salvată în memorie, valoare implicată OFF)



Apăsați pe tasta Pornire - Meniu (POWER - MENU) până când se afișează meniul Iluminare (Light). Selectați OFF, LOW sau HIGH pentru a activa iluminarea, la intensitatea dorită.

NOTA: Iluminarea continuă a ecranului va diminua substanțial durata de viață a bateriei aparatelor portabile Piranha.

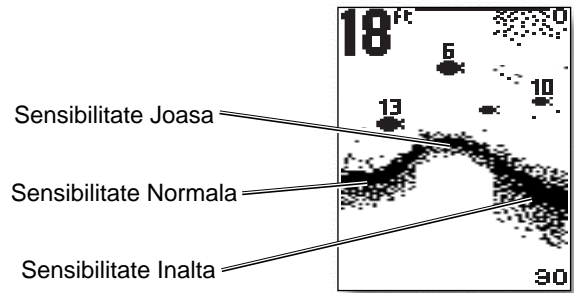
Sensibilitate

(setare salvată în memorie, valoare implicată OFF)



Apăsați pe tasta Pornire - Meniu

(POWER - MENU) până când se afișează meniul Sensibilitate (Sensitivity). Alegeți un număr mai mare pentru a afișa pe ecran returnări mai slabe, sau un număr mai mic pentru a elimina parazitii de pe ecran. Reglarea sensibilității afectează de asemenea felul în care returnările sonar sunt percepute ca simboluri de identificare a unor pești - mai mulți pești la setări ridicate, mai puțini la setări scăzute. 5 este valoarea implicată.



Scara de adancime

(setare salvată în memorie, valoare implicată OFF)



Apăsați pe tasta Pornire - Meniu

(POWER - MENU) până când se afișează meniul Scara de adancime (DEPTH RANGE). Selectați AUTO pentru ca unitatea să selecteze automat scara de adancime sau în mod manual selectați 15, 30, 60, 120, 180, sau 240 de picioare pentru Piranha 1 și, în plus, 360, 480 sau 600 de picioare pentru Piranha 2. Astfel blocați scara de adancime la o anumită setare.

NOTA: În modul manual, când adancimea actuală este superioară limitei inferioare a scării de adancime, fundul apei nu este vizibil pe ecran. Selectați AUTO pentru a reveni la modul de funcționare automat.

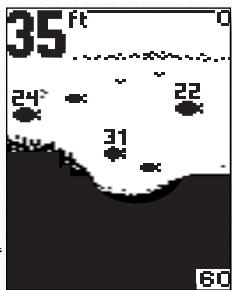
Afisarea fundului apei

(setare salvata in memorie, valoare implicita OFF)



NOTA: Afisarea fundului apei este o caracteristica a aparatului Piranha 2.

Apasati tasta Pornire / Meniu (POWER - MENU) pana cand se afiseaza functia Afisarea fundului apei (BOTTOM VIEW). Selectati Identificarea structurii (Structure ID) pentru a obtine definitia duritatii fundului apei si a sensibilitatii structurii; selectati Fund negru al apei (Bottom Black) pentru un contrast mare, usor de vazut de la distanta.



Modul Fund Negru al apei

Zoom

(setare salvata in memorie, valoare implicita = Dezactivat)

Apasati pe tasta Pornire / Meniu pana

cand se afiseaza meniul ZOOM. Selectati Activat (On) pentru a mari zona imprejurimilor fundului apei, pentru a afisa pestii si structurile care nu sunt evidente in timpul unei utilizari normale. Cand functia ZOOM este activata, limitele superioara si inferioara ale scarii de adancime se ajusteaza automat, pentru a pastra pe ecran zonele de deasupra si de dedesubtul fundului apei. Selectati Dezactivata (Off) pentru a reveni la modul de functionare normal.

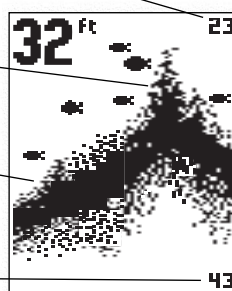


Zoom Scara superioara

Structura

Fundul apei marit cu mai multe detalii

Zoom Scara inferioara



Alarma de adancime

(setare salvata in memorie, valoare implicita = Dezactivata)



Apasati pe tasta Pornire / Meniu pana cand se afiseaza meniul Alarma de adancime (DEPTH ALARM). Selectati Dezactivata (OFF) pentru a dezactiva alarma, sau selectati o adancime de la 3 la 99 pi (1-30 m) pentru a regla alarma de adancime. Alarma sonora se declanseaza atunci cand adancimea este egala sau inferioara celei setate in meniu.

Alarma de identificare a unui peste

(setare salvata in memorie, valoare implicita = Dezactivata)



Apasati pe tasta Pornire / Meniu pana

cand se afiseaza meniul Alarma de identificare a unui peste (FISH ALARM). Selectati Dezactivata (Off) pentru a dezactiva alarma de identificare a unui peste, sau unul dintre simbolurile urmatoare pentru a seta alarma.

- Alarma numai pentru pesti mari
- Alarma numai pentru pesti mari si mijlocii
- Alarma pentru toti pestii

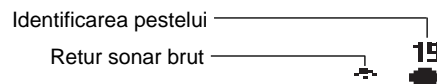


Identificarea pestelui

(setare salvata in memorie, valoare implicita = Dezactivata)



Apasati pe tasta Pornire / Meniu pana cand se afiseaza meniul Identificarea pestelui (Fish ID). Selectati Dezactivata (Off) pentru a vizualiza retururile sonar brute, sau Activata (On) pentru a folosi abilitatea unitatii Piranha de a identifica retururile sonar care sunt determinate drept pesti. Numarul retururilor care pot fi pesti vor fi afisate pe ecran impreuna cu adancimea.



Intretinere

Sistemul Piranha a fost conceput pentru o buna functionare de-a lungul mai multor ani, practic fara vreo intretinere. Urmati aceste sfaturi simple pentru ca sistemul sa va ofere performante optime. Daca aparatul este expus unui spray sarat, stergeti suprafetele respective cu o laveta umezita in apa dulce.

Nu folositi curatator chimic pentru sticla atunci cand stergeti ecranul, pentru ca riscati sa se sparga.

Cand stergeti sticla protectoare a afisajului LCD, folositi piele de caprioara si un detergent usor,neabraziv. Nu stergeti daca raman urme de praf sau de grasime pe sticla. Aveti grija sa nu zgariati sticla. Daca barca ramane mai mult timp in apa, depunerile pot reduce eficienta transductorului. Stergeti regulat fata transductorului cu un detergent lichid.

Daca barca sta pe uscat mai mult timp, este necesar un anumit timp pentru a umezi transductorul cand il puneti in apa. Pe suprafata transductorului se pot lipi bule mici de aer, care pot perturba functionarea sa. Aceste bule se risipesc in timp, dar daca doriti, puteti sterge suprafata transductorului cu degetele atunci cand acesta se afla in apa.

Nu lasati niciodata aparatul intr-o masina inchisa, sau in portbagajul unei masini inchise, pentru ca temperaturile extreme din zilele calduroase pot sa dauneze componentelor electronice.

Rezolvarea problemelor

Nu incercati sa reparati Piranha prin mijloace proprii. Aparatul nu contine nicio piesa care poate fi reparata de utilizator; sunt necesare instrumente si tehnici specifice pentru a garanta etanseitatea compartimentelor. Orice reparatie trebuie efectuata exclusiv de un specialist agreat de Humminbird.

Numeroase cereri de reparatii primite de Humminbird se refera la aparate care in realitate nu necesita reparatii. Aceste aparate sunt retrimise "fara probleme detectate". Daca aveti vreo problema cu Piranha, folositi ghidul de rezolvare a problemelor urmator, inainte de a comunica cu Centrul de resurse pentru clienti sau de a-l trimite la un centru de reparatii.

1. Nu se intampla nimic atunci cand pornesc sistemul.

Verificati conexiunile cablului de alimentare la ambele extremitati. Asigurati-va ca acesta este racordat corect la o sursa de alimentare fiabila(firul rosu la borna pozitiva si cel negru la borna negativa sau impamantat). Asigurati-va ca tensiunea de intrare este intre 8V si 20V.

Daca aparatul este conectat printr-un panou de sigurante, asigurati-va ca panoul este sub tensiune. Se intampla frecvent ca panourile de sigurante sa fie comandate de un intrerupator distinct sau de contactul de aprindere. Se intampla de asemenea ca o siguranta care pare functionala sa nu fie. Verificati siguranta cu ajutorul unui tester sau inlocuiti-o cu una care stiti ca este functionala.

Verificati racordul de alimentare al sistemului Piranha. Este posibil sa racordati incorect aparatul fortand conectorul in suportul de cablu. In cazul in care conexiunea este inversata, unitatea nu va functiona. Examinati contactele din partea din spate a unitatii pentru a va asigura ca nu exista nicio coroziune.

2. Aparatul nu detecteaza transductorul.

Piranha are capacitatea de a detecta conectarea unui transductor si de a-l identifica. La pornire, daca aparatul afiseaza mesajul "transductor neracordat", verificati daca este racordat la unitate conectorul adecvat al transductorului. In plus, examinati cablul transductorului de la un capat la celalalt pentru a gasi orice intreruperi sau rupturi ale ambalajului exterior. Asigurati-va, de asemenea, ca transductorul este complet scufundat in apa. Daca transductorul este racordat la unitate printr-un comutator, racordati-l temporar direct la aparat si incercati din nou. Daca niciuna dintre aceste masuri nu duce la identificarea problemei, transductorul insusi poate fi defect. Trimiteti si transductorul la un centru de reparatii, impreuna cu aparatul.

3. Nici o citire a fundului apei pe ecran.

Daca pierderea informatiei nu se produce decat atunci cand barca circula cu viteza mare, ajustati pozitia transductorului (a se vedea instructiunile de instalare a sistemului Piranha pentru mai multe informatii). De asemenea, in apa foarte adanca, ar putea fi necesara cresterea sensibilitatii pentru a mentine reprezentarea grafica a fundului apei. Daca folositi un comutator de transductor pentru a racorda doi transductori la Piranha,asigurati-va ca acesta are pozitia potrivita pentru a activa.transductorul care se afla in apa. (Daca comutatorul activeaza motorul de pescuit, iar acesta din urma nu este in apa, nu va aparea nicio informatie pe ecranul sonarului). Daca niciuna dintre aceste masuri nu duce la rezolvarea problemei, examinati cablul transductorului de la un capat la celalalt pentru a gasi orice intreruperi sau rupturi ale ambalajului exterior. Daca transductorul este racordat la unitate printr-un comutator, racordati-l temporar direct la aparat si incercati din nou. Daca niciuna dintre aceste masuri nu duce la identificarea problemei, transductorul insusi poate fi defect. Trimiteti si transductorul la un centru de reparatii, impreuna cu aparatul.

4. In apa foarte adanca, sunt lacune in citirile fundului apei si apar indicatii de adancime neclare.

Piranha este fiabil atunci cand apa are o adancime de 3'(9m) sau mai mult. Reamintiti-va ca adancimea se masoara pornind de la transductor, si nu de la suprafata apei.

5. Aparatul porneste inainte de a apasa tasta Pornire / Meniu (POWER - MENU) si pare imposibil de oprit.

Verificati cablul transductorului. Daca invelisul exterior este taiat si cablul intra in contact cu metalul, trebuie sa infasurati zona respectiva cu banda izoliera.

Daca se pare ca nu cablul este problema, debransati transductorul de la aparat, pentru a vedea daca se remediaza problema.

6. Sunt lacune in citire din cauza faptului ca barca se deplaseaza cu viteza mare.

Trebuie ajustat transductorul. Daca acesta este montat in partea din spate, puteti sa-l ajustati in doua feluri: inaltime si unghi. Nu faceti decat mici modificari si mentineti barca la viteza mare, pentru a determina efectele. Se poate sa aveti de facut numeroase reglaje pentru a optimiza functionarea la viteza mare a barcii. Problema poate fi cauzata de asemenea de frontul de aer sau de turbulente in locul amplasarii transductorului, datorate niturilor si cadrelor.

7. Capul de comanda se stinge cand barca se deplaseaza cu viteza mare.

Piranha dispune de protectie impotriva fluctuatiilor de tensiune, care inchide aparatul cand tensiunea de intrare depaseste 20V. Unele motoare nu regleaza puterea de iesire din alternator si produc o tensiune care depaseste 20V in regim crescut. Stabilizatorul de tensiune de la Humminbird mentine o putere stabila pentru unitate si rezolva aceasta problema.

8. Luminozitatea ecranului incepe sa scada. Imaginile nu sunt tot atat de clare ca de obicei.

Verificati tensiunea de intrare. Piranha nu functioneaza la tensiuni sub 8V.

9. Afisajul prezinta numeroase puncte negre in viteza si sensibilitati ridicate.

Se va auzi zgomot sau vor fi interferente cauzate de una dintre numeroasele surse. Parazitii pot fi provocati de alte aparate electronice. Opriti orice aparat electronic aflat in apropiere si verificati daca problema a disparut. Parazitii pot fi de asemenea provocati de catre motor. Daca zgomotul motorului cauzeaza interferente, problema se va intensifica. Mariti regimul motorului mentinand barca pe loc, pentru a afla cauza. Cavitatea formata de elice poate de asemenea sa fie reprezentata ca zgomot pe ecran. Daca transductorul este montat prea aproape de elice, turbulenta produsa poate sa dauneze semnalului sonar. Asigurati-va ca pastrati transductorul la o distanta de cel putin 38 cm (15 po) de motor.

Garantie Humminbird integrala de 1 an

Reparatiile din primul an (de la data originala a cumpararii) a aparatului d-voastra Piranha sunt absolut gratuite. Acestea nu includ deteriorarile fizice ale unitatii sau ale accesoriilor. Orice modificare sau incercare de reparare a echipamentului original sau a accesoriilor executate de personal neautorizat vor anula garantia. Returnati cardul de inregistrare a garantiei si pastrati factura de cumparare pentru verificarea garantiei. Accesoriile nefabricate sub marca inregistrata Humminbird nu sunt acoperite de garantie. **Clientul este responsabil fata de Humminbird pentru cheltuielile de expediere.** Humminbird va asigura prin UPS sau Parcel Post returnare la client fara taxe de expediere. Aceasta garantie se aplica doar produselor originale.

Aceasta garantie tine locul altor garantii expres sau tacite si nicio reprezentanta ori persoana nu este autorizata sa o ofere, obligandu-se pentru vanzarea produselor noastre. Humminbird isi rezerva dreptul de a face modificari sau imbunatatiri ale produselor sale fara a include obligatia de a instala schimbarile la unitatile fabricate, vandute, livrate sau reparate anterior.

ACEASTA ESTE O GARANTIE INTEGRALA DEFINITA DE ACTUL DE GARANTIE, 4 IULIE 1975.

Contact Humminbird

Pentru orice intrebare, nu ezitati sa contactati Centrul de resurse pentru clienti Humminbird:

1 - 334-687-0503.

In S.U.A. si Canada, de luni pana vineri, de la 8 la 5.00 (ora centrala europeana). Sau vizitati site-ul web : www.humminbird.com pentru ghidul produselor si pe cel al rezolvarii problemelor.

Daca dupa citirea ghidului de rezolvare a problemelor considerati ca unitatea necesita reparatie in service, va rugam sa atasati o descriere a problemei si sa o trimiteti impreuna cu aparatul si cu accesoriile la adresa de mai jos. Daca includeti si un cec, puneti-l alaturi de aparat.

Humminbird Service Department

108 Maple Lane

Eufaula, AL 36027 USA

