

# GHID DE INSTALARE PIRANHA 3, 4 & 5

## Mulumiri

Mulumim pentru ca ati cumparat detectorul de pesti Piranha de la Humminbird, numarul 1 in America in productia de electronice maritime de calitate.

**AVERTIZARE:** Acest aparat nu trebuie folosit in niciun caz ca instrument de navigare, pentru a preveni coliziunile, esuarea, defectiunile ambarcatiunii sau vatamarile pasagerilor. Cand barca este in miscare, adancimea apei poate sa se schimbe foarte repede, astfel incat sa nu mai aveti timp de reactie. Inaintati intotdeauna foarte incet daca banuiti ca sunteti aproape de fundul apei sau ca exista obstacole scufundate.

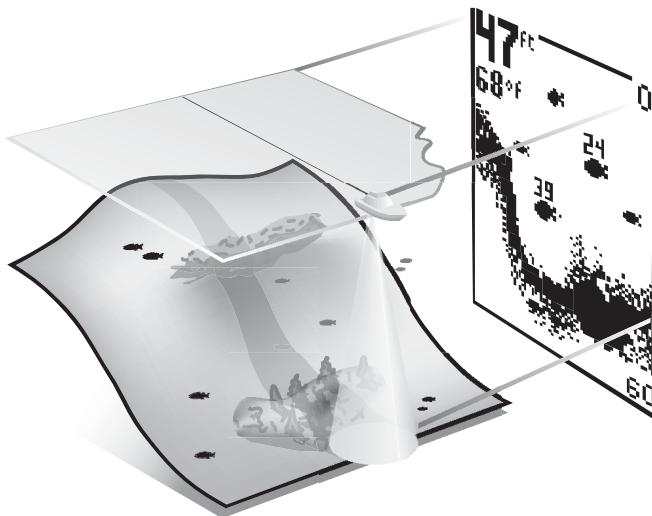
## Instalare generala

Folositi ghidul de folosire inclus pentru a instala corect Piranha. Instalarea trebuie facuta corect pentru a obtine performanta.

## Folosirea aparatului Piranha

Piranha este detectorul de pesti cel mai usor de utilizat. Cea mai mare parte a pescarilor nu trebuie decat sa porneasca aparatul si sa pescuiasca! Aparatul determina adancimea si se regleaza automat, pentru a ramane vizibile pe ecran fundul apei si pestii.

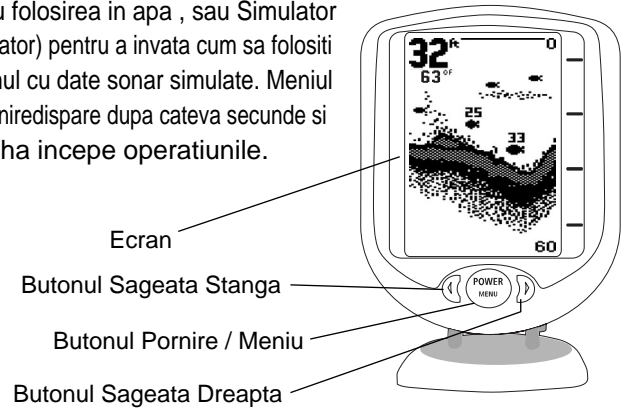
Sistemul Piranha foloseste tehnologia sonar pentru a transmite in apa unde sonore emise de transductor. Retururile sunt afisate pe ecran, pentru a prezenta o imagine foarte precisa a lumii submarine, incluzand si distanta pana la obiecte de felul fundului apei, pestilor sau structurii.



## Pornirea si oprirea

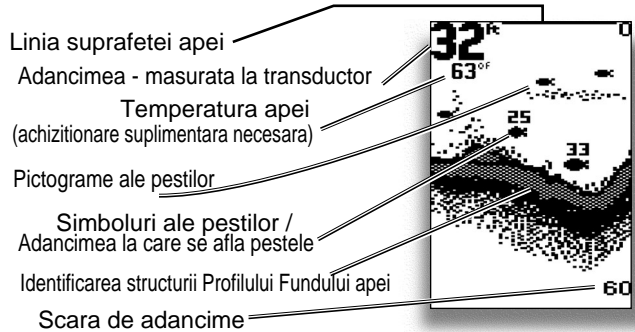
Pentru a porni Piranha, apasati prelung, apoi lasati liber butonul Pornire - Meniu (POWER - MENU). Pentru a opri aparatul, apasati prelung acelasi buton pana se stinge aparatul.

Cand porniti Piranha, se va afisa temporar meniul de pornire. Plecand de la acest meniu, puteti alege optiunile Pornire (Start - Up) pentru folosirea in apa, sau Simulator (Simulator) pentru a invata cum sa folositi sistemul cu date sonar simulate. Meniul de pornire dispare dupa cateva secunde si Piranha incepe operatiunile.



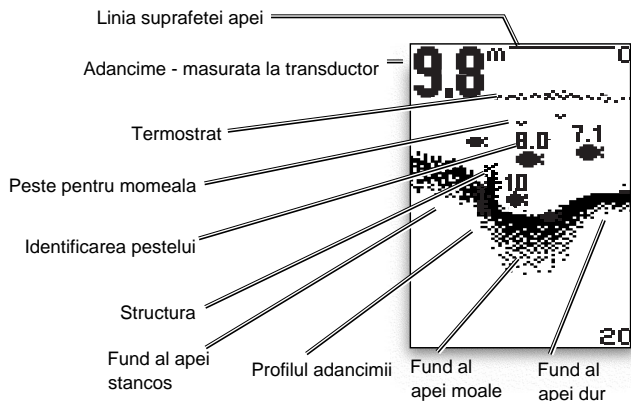
## Reprezentari de pe ecran

Piranha afiseaza informatia subacvatica primita de sonar intr-un format usor de inteles. Partea de sus a afisajului corespunde pozitiei transductorului la suprafata apei si partea inferioara este adaptata scarii de adancime selectata automat in functie de adancimea actuala. Profilul fundului apei variaza in functie de adancimea de sub barca. Indicatorii numerici furnizeaza informatii precise despre adancime, pesti si temperatura apei. ( achizitionare suplimentara)



## Intelegerea imaginilor de pe ecran

Variatiile compozitiei terenului si ale fundului apei sunt afisate pe ecran pe masura deplasarii barcii. Pestii, pestii pentru momeala si straturile termice (schimbari de temperatura subacvatica) sunt afisate pe ecran atunci cand sunt detectate. Conditiiile subacvatice variaza mult, deci trebuie interpretate rezultatele si este necesara o anumita experienta pentru a intelege avantajele Piranha - folositi-va de ilustratiile de mai sus drept ghid al conditiilor cel mai des intalnite si invatati sa folositi Piranha pentru tipurile de funduri ale apei cunoscute.

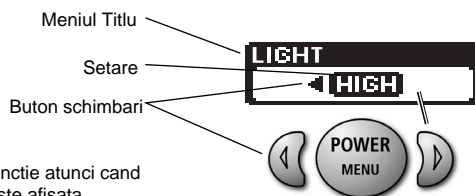


## Accesarea caracteristicilor meniului

Un sistem simplu al meniurilor va permite accesul la parametrii de setare ai aparatului. Pentru a activa sistemul meniurilor, apasati tasta Pornire - Meniu (POWER - MENU). Apasati de mai multe ori pe aceasta tasta pentru a afisa, unul dupa altul, parametrii de reglare ai sistemului. Cand un parametru este afisat pe ecran, folositi tastele de deplasare a cursorului la dreapta si la stanga pentru a-l modifica. Parametrii de reglare vor dispara automat de pe ecran in cateva secunde.

**NOTA: De fiecare data cand apasati pe tasta Pornire - Meniu (POWER - MENU), se activeaza iluminarea ecranului, pentru a facilita vederea nocturna. Daca doriti ca ecranul sa ramana luminat, reglati functia Iluminare (Light).**

**NOTA: Daca selectati modul Simulator plecand de la meniul Pornire si daca un transductor este racordat la aparat, setarile meniului vor fi salvate in memorie. Setarile meniului nu vor fi salvate din modul Simulator daca nu este racordat niciun transductor la aparat.**



Butonul nu are nicio functie atunci cand sageata meniului nu este afisata.

## Iluminare

(setare nesalvata in memorie, valoare implicita OFF)



Apasati pe tasta Pornire - Meniu (POWER - MENU) pana cand se afiseaza meniul Iluminare (Light). Selectati OFF, LOW sau HIGH pentru a activa iluminarea, la intensitatea dorita.

**NOTA: Iluminarea continua a ecranului va diminua substantial durata de viata a bateriei aparatelor portabile Piranha.**

## Sensibilitate

(setare salvata in memorie)

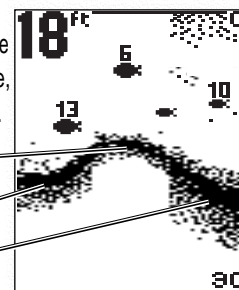


Apasati pe tasta Pornire - Meniu (POWER - MENU) pana cand se afiseaza meniul Sensibilitate (Sensitivity). Alegeti un numar mai mare pentru a afisa pe ecran returnari mai slabe, sau un numar mai mic pentru a elimina parazitii de pe ecran. Reglarea sensibilitatii afecteaza de asemenea felul in care returnurile sonar sunt percepute ca Simboluri de identificare a unor pesti - mai multi pesti la setari ridicate, mai putini la setari scazute. 5 este valoarea implicita.

Sensibilitate scazuta

Sensibilitate normala

Sensibilitate ridicata



## Scara de adancime

(setare nesalvata in memorie, valoare implicita Auto)



Apasati pe tasta Pornire - Meniu (POWER - MENU) pana cand se afiseaza meniul Scara de adancime (DEPTH RANGE). Selectati AUTO pentru ca unitatea sa selecteze automat scara de adancime sau in mod manual selectati 15, 30, 60, 120, 180, 240, 360, 480 sau 600 de picioare. Astfel blocati scara de adancime la o anumita setare.

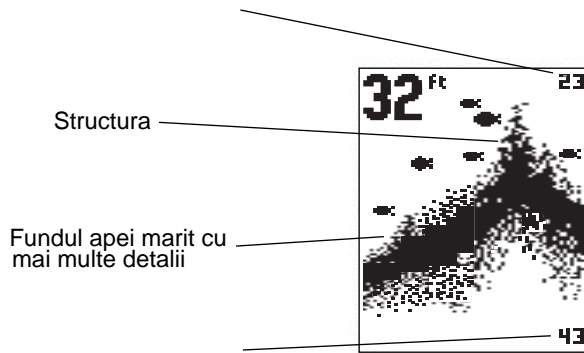
**NOTA: In modul manual, cand adancimea actuala este superioara limitei inferioare a scarii de adancime, fundul apei nu este vizibil pe ecran. Selectati AUTO pentru a reveni la modul de functionare automat.**

## Zoom

(setare nesalvata in memorie, valoare implicita = Dezactivat)



Apasati pe tasta Pornire / Meniu pana cand se afiseaza meniul ZOOM. Selectati Activat (On) pentru a mari zona imprejurimilor fundului apei, pentru a afisa pestii si structurile care nu sunt evidente in timpul unei utilizari normale. Cand functia ZOOM este activata, limitele superioara si inferioara ale scarii de adancime se ajusteaza automat, pentru a pastra pe ecran zonele de deasupra si de dedesubtul fundului apei. Selectati Dezactivata (Off) pentru a reveni la modul de functionare normal. (ilustratia din partea de sus a paginii 0-13)



### Alarma de adancime

(setare salvata in memorie, valoare implicita = Dezactivata)



Apasati pe tasta Pornire / Meniu pana cand se afiseaza meniul Alarma de adancime (DEPTH ALARM). Selectati Dezactivata (OFF) pentru a dezactiva alarma; selectati o adancime de la 1-30 m pentru a regla si pentru a porni alarma de adancime. Alarma sonora se declanseaza atunci cand adancimea este egala sau inferioara celei setate in meniu.

**NOTA:** Adancimea poate fi setata cu zecimale de la 1 la 9,9m si cu numere intregi de la 10 m la 30m.

### Alarma de identificare a unui peste

(setare salvata in memorie)



Apasati pe tasta Pornire / Meniu pana cand se afiseaza meniul Alarma de identificare a unui peste (FISH ALARM). Selectati Dezactivata (Off) pentru a dezactiva alarma de identificare a unui peste, sau unul dintre simbolurile urmatoare pentru a seta alarma.

- Alarma numai pentru pesti mari
- Alarma numai pentru pesti mari si mijlocii
- Alarma pentru toti pestii

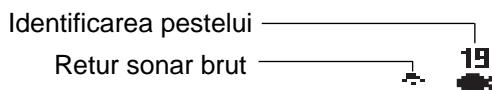


### Identificarea pestelui

(setare salvata in memorie)



Apasati pe tasta Pornire / Meniu pana cand se afiseaza meniul Identificarea pestelui (Fish ID). Selectati Dezactivata (Off) pentru a vizualiza retururile sonar brute, sau Activata (On) pentru a folosi abilitatea unitatii Piranha de a identifica retururile sonar care sunt determinate drept pesti. Numarul retururilor care pot fi pesti vor fi afisate pe ecran impreuna cu adancimea.



**NOTA:** Caracteristica dublu fascicul a aparatului Piranha 5 indica Adancimea returului si fasciculul de la care provine returul. Retururile de la fasciculul ingust sunt afisate prin pictograme compacte ale pestilor, in timp ce retururile provenind de la fasciculul lat sunt afisate prin pictograme vide ale pestilor.

### Afisarea fundului apei

(setare salvata in memorie)



Apasati tasta Pornire / Meniu (POWER - MENU) pana cand se afiseaza functia Afisarea fundului apei (BOTTOM VIEW). Selectati Identificarea structurii (Structure ID) pentru a obtine definitia duritatii fundului apei si a sensibilitatii structurii; selectati Fund negru al apei (Bottom Black) pentru un contrast mare, usor de vazut de la distanta, in partea de jos a imaginii. Selectati Linie Alba (Whiteline) pentru analiza automată a returului, afisand mai multe detalii despre structura. Returul cel mai puternic va fi afisat pe o suprafata gri cu careuri, delimitata de margini negre care definesc formele. Folositi aceasta caracteristica pentru afisarea rapida si usoara a detaliilor pe care trebuie sa le vedeti.



Modul Fund Negru al apei

### Viteza de defilare

(setare salvata in memorie)



Apasati pe tasta Pornire / Meniu (POWER - MENU) pana cand se afiseaza meniul Viteza de defilare (CHART SPEED). Selectati o valoare de la 1 la 5 pentru a afisa viteza barcii si adancimea curenta. Vitezele mai mari in apele de mica adancime trebuie sa corespunda setarilor unei viteze de defilare mai mari, in timp ce vitezele mai mici si apele mai adanci vor fi vizualizate mai bine la setari pentru viteza mai mica. Familiarizati-va cu aceasta caracteristica parcurgand acelasi traseu, cu detalii cunoscute ale fundului apei, la viteze si setari diferite.

### Intretinere

Sistemul Piranha a fost conceput pentru o buna functionare de-a lungul mai multor ani, practic fara vreo intretinere. Urmati aceste sfaturi simple pentru ca sistemul sa va ofere performante optime.

**Daca aparatul este expus unui spray sarat, stergeti suprafetele respective cu o laveta umezita in apa dulce.**

**Nu folositi curatator chimic pentru sticla atunci cand stergeti ecranul, pentru ca riscati sa se sparga.**

Cand stergeti sticla protectoare a afisajului LCD, folositi piele de caprioara si un detergent usor, neabraziv. Nu stergeti daca raman urme de praf sau de grasime pe sticla. Aveti grija sa nu zgariati sticla.

Daca barca ramane mai mult timp in apa, depunerile pot reduce eficienta transductorului. Stergeti regulat fata transductorului cu un detergent lichid.

Daca barca sta pe uscat mai mult timp, este necesar un anumit timp pentru a umezi transductorul cand il puneti in apa. Pe suprafata transductorului se pot lipi bule mici de aer, care pot perturba functionarea sa. Aceste bule se risipesc in timp, dar daca doriti, puteti sterge suprafata transductorului cu degetele atunci cand acesta se afla in apa.

Nu lasati niciodata aparatul intr-o masina inchisa, sau in portbagajul unei masini inchise, pentru ca temperaturile extreme din zilele calduroase pot sa dauneze componentelor electronice.

#### Rezolvarea problemelor

Nu incercati sa reparati Piranha prin mijloace proprii. Aparatul nu contine nicio piesa care poate fi reparata de utilizator; sunt necesare instrumente si tehnici specifice pentru a garanta etanseitatea compartimentelor. Orice reparatie trebuie efectuata exclusiv de un specialist agreat de Humminbird.

Numeroase cereri de reparatii primite de Humminbird se refera la aparate care in realitate nu necesita reparatii. Aceste aparate sunt retrimise "fara probleme detectate". Daca aveti vreo problema cu Piranha, folositi ghidul de rezolvare a problemelor urmat, inainte de a comunica cu Centrul de resurse pentru clienti sau de a-l trimite la un centru de reparatii.

### 1. Nu se intampla nimic atunci cand pornesc sistemul.

Verificati conexiunile cablului de alimentare la ambele extremitati. Asigurati-va ca acesta este racordat corect la o sursa de alimentare fiabila (firul rosu la borna pozitiva si cel negru la borna negativa sau impamantat). Asigurati-va ca tensiunea de intrare este intre 8V si 20V. Daca aparatul este conectat printr-un panou de sigurante, asigurati-va ca panoul este sub tensiune. Se intampla frecvent ca panourile de sigurante sa fie comandate de un intrerupator distinct sau de contactul de aprindere. Se intampla de asemenea ca o siguranta care pare functionala sa nu fie. Verificati siguranta cu ajutorul unui tester sau inlocuiti-o cu una care stiti ca este functionala.

Verificati racordul de alimentare al sistemului Piranha. Este posibil sa racordati incorect aparatul fortand conectorul in suportul de cablu. In cazul in care conexiunea este inversata, unitatea nu va functiona. Examinati contactele din partea din spate a unitatii pentru a va asigura ca nu exista nicio coroziune.

### 2. Aparatul nu detecteaza transductorul.

Piranha are capacitatea de a detecta conectarea unui transductor si de a-l identifica. La pornire, daca aparatul afiseaza mesajul "transductor neracordat", verificati daca este racordat la unitate conectorul adecvat al transductorului. In plus, examinati cablul transductorului de la un capat la celalalt pentru a gasi orice intreruperi sau rupturi ale ambalajului exterior. Asigurati-va, de asemenea, ca transductorul este complet scufundat in apa. Daca transductorul este racordat la unitate printr-un comutator, racordati-l temporar direct la aparat si incercati din nou. Daca niciuna dintre aceste masuri nu duce la identificarea problemei, transductorul insusi poate fi defect. Trimiteți si transductorul

### 3. Nici o citire a fundului apei pe ecran.

Daca pierderea informatiei nu se produce decat atunci cand barca circula cu viteza mare, ajustati pozitia transductorului (a se vedea instructiunile de instalare a sistemului Piranha pentru mai multe informatii). De asemenea, in apa foarte adanca, ar putea fi necesara cresterea sensibilitatii pentru a mentine reprezentarea grafica a fundului apei. Daca folositi un comutator de transductor pentru a racorda doi transductori la Piranha, asigurati-va ca acesta are pozitia potrivita pentru a activa transductorul care se afla in apa. (Daca comutatorul activeaza motorul de pescuit, iar acesta din urma nu este in apa, nu va aparea nicio informatie pe ecranul sonarului). Daca niciuna dintre aceste masuri nu duce la rezolvarea problemei, examinati cablul transductorului de la un capat la celalalt pentru a gasi orice intreruperi sau rupturi ale ambalajului exterior. Daca transductorul este racordat la unitate printr-un comutator, racordati-l temporar direct la aparat si incercati din nou. Daca niciuna dintre aceste masuri nu duce la identificarea problemei, transductorul insusi poate fi defect. Trimiteți si transductorul la un centru de reparatii,

### 4. In apa foarte adanca, sunt lacune in citirile fundului apei si apar indicatii de adancime neclare.

Piranha este fiabil atunci cand apa are o adancime de 3'(9m) sau mai mult. Reamintiti-va ca adancimea se masoara pornind de la transductor, si nu de la suprafata apei.

### 5. Aparatul porneste inainte de a apasa tasta Pornire / Meniu (POWER - MENU) si pare imposibil de oprit.

Verificati cablul transductorului. Daca invelisul exterior este taiat si cablul intra in contact cu metalul, trebuie sa infasurati zona respectiva cu banda izoliera. Daca se pare ca nu cablul este problema, debransati transductorul de la aparat, pentru a vedea daca se remediaza problema.

### 6. Sunt lacune in citire din cauza faptului ca barca se deplaseaza cu viteza mare.

Trebuie ajustat transductorul. Daca acesta este montat in partea din spate, puteti sa-l ajustati in doua feluri: inaltime si unghi. Nu faceti decat mici modificari si mentineti barca la viteza mare, pentru a determina efectele. Se poate sa aveti de facut numeroase reglaje pentru a optimiza functionarea la viteza mare a barcii. Problema poate fi cauzata de asemenea de frontul de aer sau de turbulente in locul amplasarii transductorului, datorate niturilor si cadrelor.

### 7. Capul de comanda se stinge cand barca se deplaseaza cu viteza mare.

Piranha dispune de protectie impotriva fluctuatiilor de tensiune, care inchide aparatul cand tensiunea de intrare depaseste 20V. Unele motoare nu regleaza puterea de iesire din alternator si produc o tensiune care depaseste 20V in regim crescut. Stabilizatorul de tensiune de la Humminbird mentine o putere stabila pentru unitate si rezolva aceasta problema.

### 8. Luminozitatea ecranului incepe sa scada. Imaginile nu sunt tot atat de clare ca de obicei.

Verificati tensiunea de intrare. Piranha nu functioneaza la tensiuni sub 8V.

### 9. Afisajul prezinta numeroase puncte negre in viteza si sensibilitati ridicate.

Se va auzi zgomot sau vor fi interferente cauzate de una dintre numeroasele surse. Parazitii pot fi provocati de alte aparate electronice. Opriti orice aparat electronic aflat in apropiere si verificati daca problema a disparut. Parazitii pot fi de asemenea provocati de catre motor. Daca zgomotul motorului cauzeaza interferente, problema se va intensifica. Mariti regimul motorului mentinand barca pe loc, pentru a afla cauza. Cavitatea formata de elice poate de asemenea sa fie reprezentata ca zgomot pe ecran. Daca transductorul este montat prea aproape de elice, turbulenta produsa poate sa dauneze semnalului sonar. Asigurati-va ca pastrati transductorul la o distanta de cel putin 38 cm (15 po) de motor.

## Technosonic Industries - 1 an garantie

Garantam primul cumparator cu amanuntul al produselor Technosonic Industries, care sunt fabricate fara defecte ale materialelor si executate la o calitate superioara. Aceasta garantie dureaza efectiv un an de la data primei cumparari cu amanuntul. Produsele Technosonic Industries gasite cu defectiuni si acoperite de aceasta garantie vor fi inlocuite sau reparate gratis de catre Technosonic Industries, fiind returnate cumparatorului cu cheltuielile postale achitate. Baza responsabilitatii Technosonic Industries sub aceasta garantie este limitata la repararea sau inlocuirea produsului considerat defect de catre Technosonic Industries. Technosonic Industries nu isi asuma cheltuielile referitoare la scoaterea sau la reinstalarea unui astfel de produs sau a partilor sale.

Aceasta garantie nu este valabila daca produsul a fost:

- Instalat impropriu;
  - Folosit intr-o alta instalare decat cea recomandata in instructiunile de instalare si de operare;
  - Deteriorat sau distrus din cauza unui accident sau a unei operatiuni gresite;
  - Reparat sau modificat de unitati altele decat Technosonic Industries.
- Va rugam sa pastrati chitanta originala drept dovada a datei cumpararii. Aceasta va va fi solicitata pentru reparatiile din perioada de garantie.

ACEASTA GARANTIE TINE LOCUL ALTOR GARANTII, OBLIGATII SAU ANGAJAMENTE DIN PARTEA TECHNOSONIC INDUSTRIES SI VA FI COMPENSATIA EXCLUSIVA A CLIENTULUI, CU EXCEPTIA ORICAREI GARANTII AFLATE SUB INCIDENTA LEGII CARE ESTE LIMITATA LA DURATA DE 1AN DE LA DATA PRIMEI CUMPARARI. IN NICIUN CAZ TECHNOSONIC INDUSTRIES NU ESTE RESPONSABILA PENTRU VREO DETERIORARE ACCIDENTALA CARE INCALCA REGULILE GARANTIEI REFERITOARE LA PRODUSE.

Unele state nu permit limitari sau garantii implicite, ori excluderea deteriorarilor accidentale, astfel incat exceptiile de mai jos s-ar putea sa nu se aplice produsului dumneavoastra. Puteti de asemenea sa aveti alte drepturi, care variaza de la stat la stat.

### Polita de asigurare service a Technosonic Industries

Chiar daca nu veti avea nevoie probabil niciodata de aceasta polita, este bine de stiut ca inapoim produsele noastre in mod confidential. Procedam astfel pentru ca meritati ceea ce este mai bun. Vom face toate eforturile pentru a repara unitatea dumneavoastra in mai putin de trei zile lucratoare de la primirea produsului. Aceasta nu include timpul de expediere de la si catre fabrica. Unitatile primite vinerea sunt in mod normal expediate miercuri urmatoare, cele primite luna sunt trimise joia, etc.

Orice reparatie este efectuata de tehnicieni specialsti.

Unitatile astfel expediate sunt supuse unor teste riguroase si unor inspectii de control al calitatii ca si produsele noi. Dupa prima perioada de garantie, va fi atribuita o valoare precisa pentru fiecare reparatie (nu sunt incluse deteriorarile fizice si partile lipsa). Orice reparatie efectuata dupa prima garantie va fi garantata pentru zile suplimentare dupa reparatia executata de tehnicieni. Puteti contacta Centrul de resurse pentru clienti sau puteti vizita site-ul web pentru a verifica valoarea exacta a taxei de reparare pentru produsul dumneavoastra (vizitati sectiunea Intretinere produse):

[http:// www.humminbird.com](http://www.humminbird.com)

Ne rezervam dreptul de a considera un produs imposibil de reparat atunci cand piesele nu mai sunt disponibile sau imposibil de obtinut. Aceasta polita de asigurare service este valabila numai in Statele Unite. Se aplica doar produselor Humminbird returnate la fabrica din Eufala, Alabama. Polita poate fi schimbata fara instiintare prealabila.

### Returnarea unitatii pentru service

Inainte de a trimite unitatea pentru reparatie, va rugam sa contactati fabrica, fie telefonic, fie prin e-mail, pentru a obtine un Numar de autorizatie de reparare pentru produsul dumneavoastra. Va rugam sa aveti numele modelului produsului dumneavoastra si numarul de fabricatie valabil inainte apelarea la fabrica. Daca veti contacta fabrica prin e-mail, va rugam sa includeti numele modelului produsului dumneavoastra si numarul de fabricatie in e-mail, si folositi Cerere pentru Numar de autorizatie de reparare ca subiect al e-mail-ului dumneavoastra. Va trebui sa includeti Numarul de autorizatie de reparare in orice referiri ulterioare la produsul dumneavoastra

### Pentru service in garantie, efectuati pasii urmatiori:

- Obtineti un Numar de autorizatie de reparare de la Centrul de Resurse pentru clienti Technosonic Industries.
- Adaugati numele clientului, adresa, numarul de telefon si un Numar de autorizatie de reparare desemnat.
- Includeti o scurta descriere scrisa a problemei.
- Includeti o copie a chitantei (pentru a arata o dovada a datei cumpararii).
- Returnati produsul cu cheltuielile de transport preplatite la Technosonic Industries Inc., folosind o recomandata cu confirmare de primire.

### Pentru service dupa perioada de garantie, efectuati pasii urmatiori:

- Obtineti un Numar de autorizatie de reparare de la Centrul de Resurse pentru clienti Technosonic Industries.
- Includeti plata sub forma de numar de card de credit si data expirarii, ordin de plata sau cec. Va rugam sa nu trimiteti cash.
- Adaugati numele clientului, adresa, numarul de telefon si Numarul de autorizatie de reparare desemnat.
- Includeti o scurta descriere scrisa a problemei.
- Returnati produsul cu cheltuielile de transport preplatite la Technosonic Industries Inc., folosind o recomandata cu confirmare de primire.

## Contact Humminbird

Contactati Centrul de resurse pentru clientii Humminbird intr-unul din modurile urmatoare:

### Telefonic,

de luni pana vineri, de la 8 la 16.30 (ora centrala europeana):  
1-334-687-0503

sau

### Prin posta electronica

( se raspunde in mai putin de trei zile lucratoare):  
[custserv@technosonic.com](mailto:custserv@technosonic.com)

Adresa de expediere directa:

Technosonic Industries  
Service Department  
108 Maple Lane

Eufaula, AL 36027 USA