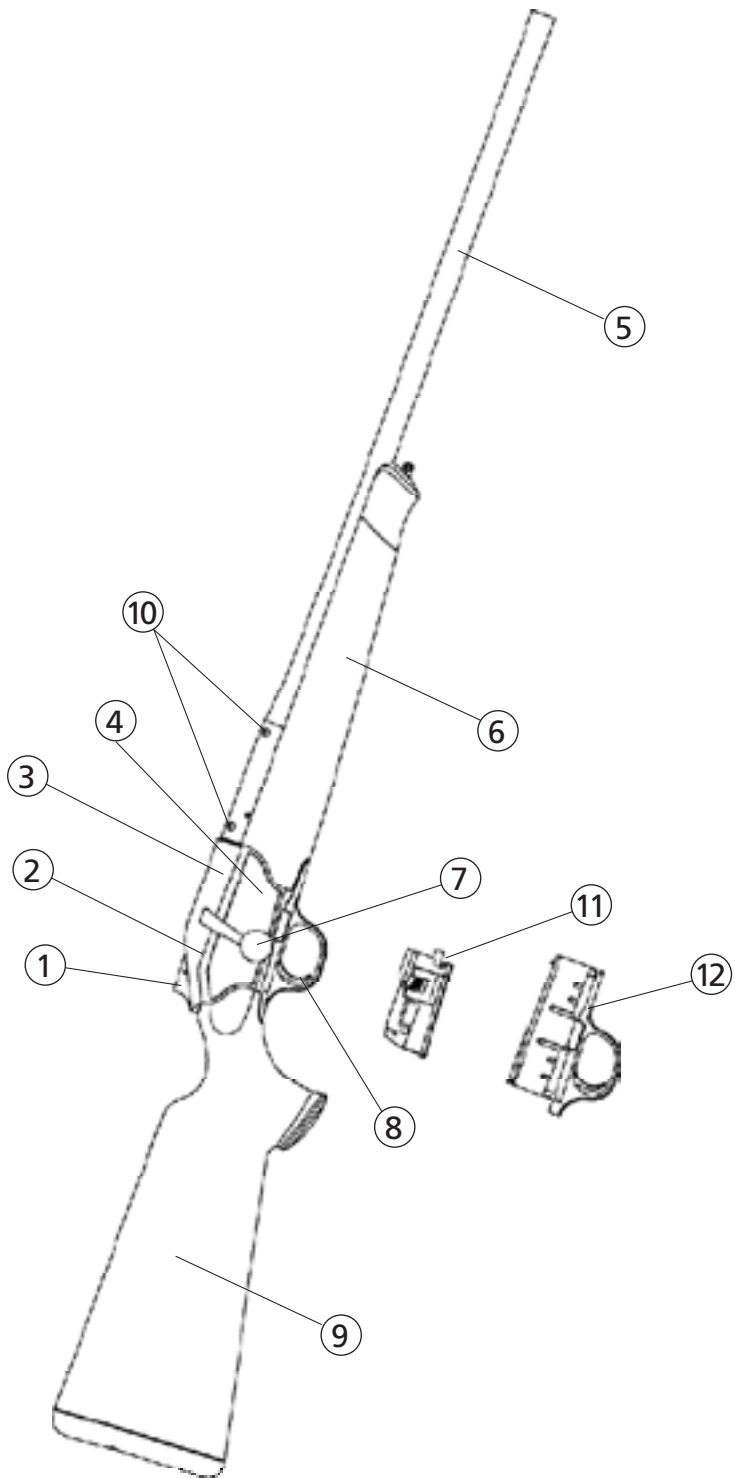


R8



Blaser

Gebrauchsanleitung
Instruction manual • Mode d'emploi
Manual de instrucciones • Руководство по эксплуатации



Descrierea pieselor

- | | | | |
|---|-------------------------------------|----|----------------------------|
| 1 | Butonul de armare
(de siguranta) | 7 | Levierul de armare |
| 2 | Opritorul inchizatorului | 8 | Tragaci |
| 3 | Ansamblul inchizatorului | 9 | Patul pustii |
| 4 | Carcasa | 10 | Loc pentru suportul Blaser |
| 5 | Teava | 11 | Suport pentru munitie |
| 6 | Pana | 12 | Incarcator de rezerva |

Cuprins

	Pagina
Descrierea pieselor	2
Reguli generale de siguranta	20/21
1. Asamblare, Dezasamblare	22
2. Siguranta si levierul de armare	23
3. Incarcarea carabinei	24
4. Tragere	25
5. Descarcare	26
6. Scoaterea si instalarea ansamblului inchizatorului	26
7. Schimbarea tevilor	27/28
8. Schimbarea capului inchizatorului	28/29
9. Scoaterea penei / Schimbarea penei	29
10. Sisteme de ochire	30
11. Montarea lunetei	31/31
12. Montarea suportului fix pentru luneta(tip US)	31
13. Grupe de calibru	32
14. Genti pentru transport	32
15. Curatare si intretinere	33
16. Conditii de garantie	34

Reguli generale de siguranta

Noua dumneavoastra carabina R8 este caracterizata prin trasaturi specifice de design, care o diferentiaza de alte carabine.

Trasaturile solide de siguranta ale carabinei Blaser nu trebuie sa va faca sa ignorati regulile si prevederile necesare pentru manuirea unei arme. Va rugam sa verificati mai intai daca beneficiati de instructiunile corecte de operare. Modelul R8 si calibul sunt indicate in partea stanga a tevii, in spate.

ATENTIE:

Va rugam sa cititi complet aceste instructiuni de operare, inainte de a folosi carabina. Doar manuiti carabina dupa instructiunile de operare.

Va rugam sa solicitati dealer-ului specialist explicatii amanuntite despre carabina si instructiuni despre folosirea sa, ca sprijin pentru instructiunile de operare.

Reguli generale de siguranta pentru manuirea armelor de foc

- Asigurati-va ca arma si munitia nu ajung niciodata in mainile unei persoane neavizate.
- Pastrati intotdeauna arma si munitia separat, intr-un loc sigur si inaccesibil persoanelor neautorizate.
- Respectati masurile legale de prevedere pentru intretinerea si depozitarea armelor si munitiei.
- Familiarizati-va cu manuirea armei dumneavoastra si exersati toate functiile si actiunile cu arma neincarcata, inainte sa incepeti sa o intretineti si sa o folositi.
- Considerati orice arma ca fiind incarcata si pregatita pentru tragere, exceptand cazul in care v-ati convins de contrariu, prin deschiderea sistemului de actionare si verificarea tevii. Chiar daca este neincarcata, o arma trebuie manevrata ca si cum ar fi incarcata.
- In timpul manuirii, sa orientati intotdeauna gura tevii intr-o directie in care sa nu puneti in pericol sau sa vatamati persoane sau proprietati.

Reguli generale de siguranta

- Inainte de a incarca arma, verificati intotdeauna daca sunt reziduuri de ulei sau alte materii straine in camera cartusului sau pe teava. Acestea pot cauza modificari in timpul tragerii! Materiile straine din teava(apa, zapada, pamant) pot provoca explozia tevii, ducand la ranirea grava a tragatorului sau a persoanelor din apropiere! Asigurati-va ca nu intra materii straine in teava, in timpul folosirii!
- Folositi doar munitie care intruneste conditiile CIP, in special cele referitoare la presiunile maxime de gaz P_{max} conform regulilor CIP. Orice carabina Blaser este controlata si testata in conformitate cu cerintele si regulile normelor in vigoare, folosind cartuse de proba care depasesc presiunea maxima de gaz P_{max} cu un minim de 30%. Daca presiunea gazului depaseste nivelul de testare, siguranta utilizatorului si a tertelor parti nu mai poate fi garantata. Acelasi lucru este valabil si in cazul tubului cartusului, cand functia de etansare nu mai este adecvata.
- Incarcati-va arma doar cu putin timp inainte de folosire.
- Dezasigurati arma de foc imediat inainte de tragere. Tineti teava intr-o directie care nu prezinta pericol in timpul dezasigurarii.
- Verificati zona inconjuratoare inaintea fiecarei trageri.
- Indreptati arma doar catre tinta, pe care ati identificat-o in mod cert.
- Puneti degetul pe tragaci doar atunci cand vreti sa trageti.
- Trageti doar un foc atunci cand exista limitator de cursa.
- Cand un cartus nu percuteaza, asteptati 60 de secunde inainte de a deschide sistemul de actionare, pentru a evita pericolul exploziei intarziate.
- Purtati protectie pentru urechi in timpul tragerii.

Descarcati arma dumneavoastra:

- inainte de trecerea peste obstacole,
- inaintea urcarii si coborarii in/din observatoare inalt
- inainte de a intra intr-o cladire,
- inainte de a urca intr-un vehicul,
- inainte de a patrunde intr-o zona construita,
- si atunci cand va odihniti sau dati cuiva arma.

1. Asamblare, dezasamblare

1.1. Asamblare

- Introduceti teava in carcasa, cu varful indreptat in sus si tineti-l astfel.
- Strangeti cele doua piulite de fixare a tevilor cu ajutorul cheii Allen incluse(SW5). Nu folositi extensii!

R8 cu incarcator de rezerva:

- Introduceti suportul pentru munitie pe dedesubt, in incarcatorul de rezerva, si impingeti in jos.
- Introduceti incarcatorul de rezerva pe dedesubt, in ansamblul inchizatorului, pana cand cele doua clapete ale incarcatorului sunt bine fixate.

R8 fara incarcator de rezerva:

- Introduceti suportul pentru munitie, pe dedesubt, in camera magaziei, si apasati in jos.
- Asezati paralel extremitatea anterioara a celor doua brate ale inchizatorului, pe extremitatea posterioara a celor doua sine de ghidaj.
- Apasati suportul pentru munitie si impingeti ansamblul inchizatorului in carcasa.

NOTA:

Incarchatorul de rezerva poate fi introdus in ansamblul inchizatorului doar cand siguranta este dezactivata si "S"-ul de pe fundul incarcatorului nu este vizibil.

NOTA:

Cand montati ansamblul inchizatorului, maneta inchizatorului trebuie sa fie blocata in pozitie posterioara, formand un unghi de 45°. Daca maneta inchizatorului este in pozitie aproape verticala, montarea ansamblului inchizatorului nu este posibila. Puneti maneta in pozitia de 45, pana se blocheaza.

NOTA:

Cand asamblati R8, aveti grija ca teava, maneta inchizatorului si suportul pentru munitie sa corespunda aceluiasi calibru. -

1.2. Dezasamblare

- Impingeti usor butonul de siguranta (de armare), in fata, cu degetul mare (aproximativ 2mm), si rotiti simultan maneta inchizatorului cu degetul aratator si cu cel mijlociu (dezarmati), apoi trageti ansamblul inchizatorului in spate.
- Descarcati carabina (ref.la Para 5).
- Apasati opritorul inchizatorului si tineti-l apasat, iar simultan trageti ansamblul inchizatorului in spate, folosind cealalta mana.
- Desurubati cele doua suruburi de fixare a tevii cu cheia Allen inclusa (SW5).
- Scoateti teava..

2. Siguranta si blocarea levierului de armare

Sistemul de siguranta

Sistemul de siguranta al sistemului de actionare al carabinei R8 este bazat pe resortul care actioneaza asupra percutorului: acesta este armat cu ajutorul butonului de zavorare imediat inainte de tragere. Cand se repeta, carabina este armata automat. In pozitie sigura(dezarmata), levierul de armare este blocat, pentru a impiedica deschiderea accidentala a ansamblului inchizatorului in timpul miscarii carabinei.

2.1. Dezasigurarea (armarea)

- Impingeti cu putere butonul de siguranta inainte, cu degetul mare, pana la opritor, si ridicati degetul. Astfel, butonul se blocheaza in pozitia sigura.
- Vetii vedea un punct rosu de avertizare in spatele butonului. Carabina este acum dezasigurata (armata).

2.2. Dezarmarea (dezasigurarea)

- Pentru a dezarma carabina, impingeti butonul de siguranta(de armare) inainte si inapoi (dezarmare) si lasati-l sa revina in pozitia initiala (pana cand punctul rosu nu mai este vizibil).

AVERTIZARE:

In niciun caz sa nu puneti degetele pe pe tragaci atunci cand dezasigurati(armati) sau blocati(asigurati) carabina(poate sunteti obisnuiti sa faceti astfel de la carabinele cu percutie cu cocos extern).
Astfel veti declansa focul, cand carabina este incarcata!

2.3. Blocarea levierului de armare

- Impiedica deschiderea inopinata a ansamblului inchizatorului. Este activat automat de cand este dezarmata carabina, iar siguranta este blocata.

2.4. Deschiderea carabinei dezarmate

- Impingeti butonul de zavorare incet, inainte, cu degetul mare(aproximativ 2mm).
- In acelasi timp, trageti levierul de armare inapoi cu aratorul si degetul mijlociu(deblocare), apoi impingeti ansamblul inchizatorului inapoi, in linie dreapta.

3. Incarcarea carabinei

3.1. Incarcarea

- Aduceti butonul de siguranta in pozitia initiala. (zavorare/dezarmare).
- Deschideti ansamblul inchizatorului (para. 2.4)
- Indepartati uleiul de pe teava si verificati daca sunt materii straine.
- Asigurati-va ca in orice situatie munitia corespunde calibrului carabinei.

R8 cu incarcator de rezerva:

- Scoateti magazia de rezerva.
- Puneti cartusele in suportul pentru munitie al incarcatorului de rezerva si impingeti-le cu putere.
- Introduceti incarcatorul de rezerva in ansamblul inchizatorului pe dedesubt si potriviti clapetele in locasurile lor.

R8 fara incarcator de rezerva:

- Puneti cartusele in suportul pentru munitie al incarcatorului de rezerva si impingeti-le cu putere.

Capacitatea magaziei 4 cartuse

Exceptii:

- Grupa calibru „Mini” = 5 cartuse
- Grupa calibru „Magnum” = 3 cartuse
- Calibru 10,3x60 R = un singur foc

RUGAM VERIFICATI:

Punctul rosu nu este vizibil, levierul de armare in pozitie superioara. Carabina este incarcata, dezarmata si zavorata, pentru a evita deschiderea accidentala.

AVERTIZARE:

Daca scoateti magazia cand carabina este armata, aceasta se va dezasigura, din motive de securitate, si butonul de siguranta va reveni in pozitia initiala. Carabina trebuie armata din nou.

3.2 Siguranta magaziei

Orice carabina Blase R8 cu sistem de actionare cu inchizator are magazine cu siguranta integrata care permite blocarea clapetelor incarcatorului.

- Cand ansamblul inchizatorului este deschis, impingeti butonul de blocare in pozitie posterioara = „S” vizibil. Clapetele incarcatorului sunt blocate.
- O data activata siguranta magaziei, incarcatorul de rezerva nu mai poate fi scos, dar carabina poate fi incarcata ca un R8 fara incarcator de rezerva.
- Cu ansamblul inchizatorului deschis, siguranta poate fi oricand activata sau dezactivata.

4. Tragere

4.1. Tragere si repetitie

- Armata carabina, impingand butonul de siguranta inainte.
- Fixati o tinta si trageti.
- Reincarcarea(repetitia): Impingeti ansamblul inchizatorului, din spatele levierului pana la opritor si impingeti din nou inainte. (Cu putin exercitiu, ,acest lucru se poate face in timpul tintirii.)

NOTA:

Daca levierul de armare nu este impins inainte, pana la opritor, cartusul nu se va aprinde, din motive de siguranta.

AVERTIZARE:

Cat timp butonul de siguranta este in fata, in pozitie dezasigurata(armata), inchizatorul carabinei va arma automat la fiecare repetare. Cand nu vreti sa continuati tragerea, zavorati (dezarmati) imediat dupa ce lasati butonul de siguranta in spate.

AVERTIZARE:

Intotdeauna dezasigurati(armati) carabina imediat inaintea tragerii, de fiecare data. Cand nu trageti, asigurati(dezarmati) imediat carabina. Cand ati tras un foc si reincarcati carabina(repetare), aceasta trebuie sa fie asigurata imediat.

AVERTIZARE:

Carabina Blaser model R8 este conceputa cu apasare directa pe tragaci. Setarile sale pot fi schimbate doar in fabrica. Va rugam sa verificati regulat tragaciul in cazul miscarilor usoare, cu arma neincarcata si dezarmata.

Uleiul vascos si/sau contaminariile pot afecta functionarea corecta a tragaciului si pot provoca defecte.

5. Descarcare

5.1. Descarcare

- Asigurati(dezarmati) carabina armata deplasand butonul de siguranta in jos, cu degetul mare.
- Deschideti ansamblul inchizatorului si trageți-l inapoi (ref.la Para.2.4.);in acelasi timp, cartusul este impins afara din teava si ejectat.

R8 cu incarcator de rezerva:

- Scoateti incarcatorul de rezerva apasand simultan pe cele doua clapete si scoateti cartusele ramase, impingandu-le inainte, cu ajutorul aratatorului si al degetului mare.

R8 fara incarcator de rezerva:

- Impingeti inainte cartusele ramase in magazie cu degetul mare(sau cu ansamblul inchizatorului), pana cand sar peste marginile magaziei. Scoateti cartusele.
- Asigurati-va ca teava si magazia sunt goale.

6. Scoaterea si instalarea ansamblului inchizatorului

6.1. Scoaterea ansamblului inchizatorului

- Descarcati carabina.
- Trageți in spate ansamblul deschis al inchizatorului.
- Impingeti inapoi opritorul inchizatorului si mentineti-l in pozitie. In acelasi timp, impingeti ansamblul inchizatorului spre partea inferioara, cu cealalta mana.

Pentru calibrele .222 Rem., .222 Rem.Mag, .223 Rem., 5,6x50 Mag., .22-250, .243 Win., 6x62 Frères, 6,5x55, 6,5x57, 7x57, 7,5x55, .308 Win. si 8x57 IS, un opritor mobil al inchizatorului, pentru cartuse cu scara redusa, este construit in magazie, in partea dreapta, langa marginea dreapta a magaziei. Pentru a scoate ansamblul inchizatorului dintr-o carabina de unul dintre calibrele de mai jos, urmati pasii:

- Impingeti inapoi marginea dreapta a magaziei. Acest lucru scoate din functiune opritorul pentru cartuse de scara mica.
- Impingeti ansamblul inchizatorului inapoi, pana cand ajunge la opritor.
- Impingeti opritorul inapoi si tineti-l in acea pozitie. In acelasi timp, impingeti ansamblul inchizatorului in spate, cu cealalta mana.

6.2. Instalarea ansamblului inchizatorului

- Impingeti magazia in carcasa, in jos, si mentineti-o acolo.
- Asezati cu grija ansamblul inchizatorului cu ajutorul celor doua ghidaje, in partea inferioara a carcasei, paralel cu sina de ghidaj.
- Impingeti-l usor in carcasa.

7. Schimbarea tevilor

Sunt 5 grupe de calibre(ref.la tabelul de la p.14). Cand schimbati de la o grupa de calibre la alta, in timpul unui schimb de teava, trebuie schimbat de asemenea capul inchizatorului, astfel incat sa corespunda calibrului tevii interschimbabile nou montate. Va rugam sa consultati tabelul de la pag.14, pentru instalarea unor tevi adecvate. In plus, capetele inchizatorului si tevilile sunt marcate cu un simbol pentru grupul de calibru respectiv. Aceste semne trebuie sa corespunda dupa ce ansamblul este complet.

In cadrul unei grupe de calibru, tevilile pot fi schimbate aleatoriu, fara sa fie nevoie sa fie schimbat capul inchizatorului.

Grupe de calibru:

Mini	marca	MI
Standard	marca	ST
Medium	marca	ME
Magnum	marca	MA
Ultra Magnum	marca	UM
10,3x60 R	marca	CH

Asigurati-va ca este instalat un suport pentru munitie de calibrul corespunzator, atunci cand schimbati o teava. Denumirile calibrelor sunt marcate in partea laterala a suportului pentru munitie.

NOTA:

Cu tevilile de calibrul 10,3x60R, se asigura doar un singur foc. Magaziile nu sunt disponibile.

7.1. Schimbarea tevii

- Descarcati carabina.
- Scoateti ansamblul inchizatorului.
- Desurubati suruburile de fixare cu ajutorul cheii Allen (SW5). Piulitele raman in locasurile lor si nu pot fi pierdute.
- Scoateti teava din carcasa.
- Puneti teava de schimb in interiorul carcasei.
- Strangeti cele doua piulite de fixare cu ajutorul cheii Allen.

R8 cu incarcator de rezerva:

- Introduceti suportul pentru munitie corespunzator calibrului tevii, pe dedesubt, in incarcatorul de rezerva. (ref.la par.7.2).

R8 fara incarcator de rezerva:

- Scoateti suportul pentru munitie (eventual demontand si luneta, reef.la par 12.2 si /sau 13.2).
- Introduceti suportul pentru munitie corespunzator tevii de schimb.
- Verificati daca grupa de calibru marcata pe capul inchizatorului („MI“, „ST“, „ME“, „MA“, „UM“, „CH“) refer la Para. 7 si Fig. 7.1.) corespunde grupei de calibru a tevii de schimb.
- Pentru a inlocui capul inchizatorului, ref. la Para. 8.

NOTA:

Asigurati-va ca este intotdeauna curat canalul tevii! Uleiul in exces sau lubrifiantul aflat intre teava si carcasa are un efect negativ asupra preciziei pustii.

8. Schimbarea capului inchizatorului

7.2. Schimbarea suportului pentru munitie

R8 cu incarcator de rezerva:

- Deschideti ansamblul inchizatorului.
- Scoateti munitia de pe teava.
- Scoateti incarcatorul si descarcati-l.
- Apasati cu aratatorul si cu degetul mare pe clapeta de incarcare a suportului pentru munitie, apasati simultan marginea stanga a incarcatorului si scoateti suportul pe sus.
- Introduceti suportul pentru munitie corespunzator calibrului tevii, pe dedesubt, in incarcatorul de rezerva.

R8 fara incarcator de rezerva:

- Descarcati carabina.
- Scoateti ansamblul inchizatorului.
- Scoateti suportul pentru munitie cu ajutorul degetului aratator.
- Introduceti suportul pentru munitie corespunzator calibrului tevii, pe dedesubt, in incarcatorul de rezerva.

8.1. Scoaterea capului inchizatorului

Este recomandat sa solicitati unui dealer specializat sa va demonstreze acest proces.

- Descarcati carabina.
- Scoateti ansamblul inchizatorului.
- Puneti ansamblul inchizatorului pe o suprafata plana, cu partea inferioara in sus.
- Folositi un burghiu mic sau un obiect similar pentru a impinge zavorul in stanga, saltati-l si rotiti-l.
- Rotiti capul inchizatorului in sens invers acelor de ceas, cu un sfert de tura, si scoateti-l, tragand in sus.

8.2. Instalarea capului inchizatorului

- Scoateti zavorul ansamblului inchizatorului.
- Impingeti capul inchizatorului pana cand se fixeaza in locul sau, apoi rotiti-l, in sensul acelor de ceas, cu un sfert de tura (ref. la Para. 8.2).
- Nu mai rotiti capul inchizatorului atunci cand zavorul se afla in pozitie de blocare a inchizatorului.

9. Scoaterea penei/ Schimbarea penei (piesa a treia)

NOTA:

Pentru a facilita patrunderea, trebuie sa miscati mansonul perculatorului in sus si in jos, cu degetul mare al celeilalte maini, in timpul procedurii.

- Aplecati din nou zavorul si asigurati-l - pentru a suporta presiunea arcului.

NOTA:

Daca zavorul nu este incuiat corect, un stift semnalizator va aparea in exteriorul sinelor. Ansamblul inchizatorului poate fi introdus in carcasa cand dispare stiftul semnalizator si zavorul a fost inchis corect.

NOTA:

Capetele inchizatorului pentru ansamblurile pentru stangaci sunt marcate cu un "L" sub simbolul pentru grupa calibrului.

AVERTIZARE:

Invelisul extensibil care imprejmuieste capul parte esentiala a ansamblului inchizatorului, este asigurat cu un nit. Este strict interzis sa slabiti nitul! Scoaterea invelisului extensibil va cauza, cand se va trage un foc, explozia capului inchizatorului si va reprezenta pericol letal pentru tragator si pentru spectatori.

Carabina Blaser model R8 cu inchizator cilindric rotativ este echipata cu o pana speciala, mai mare la modelele Safari sau Jagdmatch. Cand introduceti o teava Safari sau Jagdmatch intr-o versiune obisnuita R8, pana trebuie schimbata din acest motiv.

9.1. Scoaterea penei

Desurubati suruburile din pana cu cheia Allen(SW5) si trageti pana inspre partea din fata.

Montarea penei

Asezati pana pe carcasa, apoi strangeti suruburile penei.

10. Sisteme de ochire

10.1. Catare ajustabila in inaltime

- Introduceti cheia Allen SW1.3 in interiorul bazei catarii, si rascuciti surubul Allen dupa cum doriti:
- Catare(montata pe resort)
Cresterea inaltimii=Tragere mai joasa
Micsorarea inaltimii=Tragere mai inalta

10.2. Inaltator cu ajustare laterala

- Lamela de inaltare are gauri de infiletare pentru cheia Allen SW1.5, in partea dreapta si in partea stanga.
- **Corectarea tragerii catre stanga:**
Desurubati surubul drept si strangeti surubul stang.
- **Corectarea tragerii catre dreapta:**
Desurubati surubul stang si strangeti surubul drept.

11. Montarea lunetei

Carabina Blaser model 8, cu inchizator cilindric rotativ este pregatita pentru instalarea suportului original de montare Blaser(DBP). Presupunem ca luneta a fost montata corect de catre dealer, pe teava potrivita.

11.1. Instalarea lunetei

- Deschideti capacele din fata si din spate ale elementelor de sustinere si rotiti-le catre in fata, cu degetul mare.
- Tineti luneta cu mana dreapta pe tubul central, sub suport, astfel incat sa puteti ajunge la elementul de sustinere din fata, cu degetul mare.
- Tineti carabina la nivelul penei, cu mana stanga, sprijinind patul pustii de coapsa.
- Introduceti diblurile de fixare in suportul lunetei, in cele doua gauri ovale din partea dreapta superioara a tevii, inclinati luneta catre stanga, in teava si tineti-le in pozitie.
- Apasati elementele de fixare, mai intai pe cel din fata, apoi pe cel din spate, in spate si in jos, cu degetul mare, pana cand ajung in pozitia de oprire(tensiune). (Daca este prea usor sau necesita forta, atunci suportul nu este bine reglat. Mergeti la dealer pentru a-l potrivi conform instructiunilor. Presiunea ideala pentru inchiderea elementelor de sustinere este aproape egala cu cea necesara pentru asigurarea(armarea) carabinei.)
- Inchideti clapetele celor doua elemente de fixare.

Va rugam sa va asigurati ca suprafetele de fixare sunt curate si neunse.

11.2. Scoaterea lunetei

- Tineti carabina la nivelul penei, cu mana stanga, si sprijiniti-o de coapsa.
- Deschideti clapetele elementelor de sustinere.
- Mai intai rotiti elementul de sustinere din spate, cu degetul mare, catre partea din fata, pana cand ajunge la opritor.
- Apucati luneta cu mana dreapta, la nivelul tubului central, si mentineti-o in pozitie.
- Rotiti elementul de sustinere spre partea din fata, in sus, cu degetul mare, pana cand ajunge la opritor.
- Scoateti luneta, miscand-o catre dreapta si in sus.

AVERTIZARE:

Daca distanta dintre ochi si luneta este prea mica si carabina nu este corect fixata pe umar, tragerile cu calibru mare pot duce la vatamari. In special in cazul calibrelor mari, trebuie sa aveti grija ca distanta dintre luneta si ochi sa fie adecvata, iar carabina sa fie asezata corect pe umar.

12. Montarea suportului fix pentru luneta (Tip US)

12.1. Instalarea lunetei

- Desurubati, rascind de cateva ori, cele doua suruburi laterale Allen SW 1/8" din suportul CCW.
- Tineti luneta cu mana dreapta pe tubul central, sub suport.
- Tineti carabina la nivelul penei, cu mana stanga, sprijinind patul pustii de coapsa.
- Introduceti diblurile de fixare in suportul lunetei, in cele doua gauri ovale din partea dreapta superioara a tevii, inclinati luneta catre stanga, si tineti-le in pozitie.
- Strangeti cele doua suruburi laterale Allen din suport cu o cheie Allen SW 1/8" .

Va rugam sa va asigurati ca suprafetele de fixare sunt curate si neunse.

12.2. Scoaterea lunetei

- Tineti luneta cu mana stanga si sprijiniti carabina pe genunchi.
- Slabiti ambele suruburi laterale Allen ale suportului rascind de cateva ori cheia Allen SW 1/8" .
- Scoateti luneta.

13. Grupe de calibru

Mini „MI“:

.222 Rem.
.222 Rem. Mag.
.223 Rem.

Standard „ST“:

.22-250	.270 Win.
5,6x57	.280 Rem.
.243 Win.	7x57
6 mm Rem.	7x64
6x62 Frères	7 mm-08 Rem.
.25-06	.308 Win.
6,5x55	.30-06
6,5x57	8x57 IS
6,5x65 RWS	9,3x57
6,5-284 Norma	9,3x62
	.45 Blaser

Medium „ME“:

6,5x68	8x68 S
7,5x55	9,3x64

Magnum „MA“:

.257 Weath. Mag.	.300 Win. Mag.
.264 Win. Mag.	.300 Weath. Mag.
.270 Win. Short Mag.	.338 Blaser Mag.
7 mm Blaser Mag.	.338 Win. Mag.
7 mm Rem. Mag.	.375 Blaser Mag.
.300 Blaser Mag.	.375 H & H
.300 Win. Short Mag.	.416 Rem. Mag.

Schweiz „CH“:

10,3x60 R

14. Genti pentru transport

Arma este pastrata adecvat in timpul calatoriilor in cutia speciala de transport ABS cu doua compartimente si trei incuietori, impreuna cu teava de schimb, doua lunete si accesorii.

Geanta pentru carabine A

Pentru toate carabinele Blaser cu un singur foc, carabina R8, pana dezasamblata, cu luneta.

Dimensiuni externe: Lx lx H: 70x26x9 cm

Geanta pentru carabine B

Pentru carabina Blaser R8, cu pana si luneta montata.

De asemenea potrivita pentru toate carabinele cu un singur foc.

Dimensiuni externe: Lxl xH: 78x26x9 cm

Geanta pentru carabine C

Pentru toate carabinele Blaser cu un singur foc si cu pana montata.

Compartimente suplimentare pentru a doua teava interschimbabila si pentru luneta.

Dimensiuni externe: Lxl xH: 78x35x9 cm

Disponibilitatea permanenta a tuturor calibrelor afisate mai sus nu poate fi garantata din motive tehnice.

15. Curatare si intretinere

Utilizati doar produse pentru curatarea carabinei, care sunt destinate acestui scop.

Teava: Lustruiti exteriorul si interiorul camerei si teava cu un ulei potrivit, dupa tragere, inainte de a depozita carabina pentru un timp mai indelungat, si, dupa curatarea carabinei, in special cand este umezeala sau ploaie. Inaintea tragerii trebuie din nou curatate de ulei teava si camera. In cazul depunerilor considerabile de reziduuri, va recomandam sa folositi o substanta chimica specifica tevilor.

AVERTIZARE:

Respectati intotdeauna instructiunile si si avertizarile precizate de producator in manualul de utilizare a produsului.

Partile metalice: tineti curate toate partile metalice ale carabinei si ungeti-le periodic.

Uleiurile pentru crose nu sunt potrivite pentru intretinerea partilor metalice!

Incarcator de rezerva:

Pastrati intotdeauna incarcatorul de rezerva curat si necontaminat!

Crose: Toate crosele de lemn ale carabinelor de vanatoare Blaser sunt tratate cu ulei. Va recomandam sa le lustruiti periodic cu produse standard pentru curatarea croselor.

Uleiul pentru arme nu este potrivit pentru intretinerea crosei!

Optice: Respectati instructiunile fabricantului de optice.

AVERTIZARE:

Cand ungeti carabinele de vanatoare, aveti grija ca uleiul sau lubrifiantul sa nu intre in tragaci si in sistemul de actionare. In anumite conditii, uleiul si lubrifiantul se pot solidifica, provocand probleme periculoase de functionare. Va rugam sa verificati carabina la un dealer specializat inaintea fiecarui sezon de vanatoare sau a deplasarilor la vanatoare. Fiecare carabina este un echipament tehnic care necesita verificari periodice.

16. Conditii de garantie

1. Garantia fabricantului

Garantia Blaser Jagdwaffen GmbH este asigurata in completarea conditiilor reglementate de dealer, cu conditia ca certificatul armei, inclus, sa fie completat si primit de Blaser Jagdwaffen GmbH in zece zile dupa vanzare. Garantia se aplica exclusiv primului cumparator care are rezidenta in tara de unde a fost cumparata.

Garantia se aplica doar pieselor din metal si plastic ale carabinei, incluzand suporturile originale Blaser pentru luneta, dar nu si luneta. Partile din lemn necesita curatare speciala, si, fiind produse naturale, sunt expuse schimbarilor naturale. Garantia nu se aplica acestor piese.

Garantia este acordata pentru o perioada de zece ani, incepand de la data vanzarii. Include defectele carabinei (parti din metal si din plastic) care sunt datorate defectelor materialelor sau celor de fabricatie. In aceste conditii, producatorul va suporta costurile materialelor si manoperei. Pentru executarea lucrarilor in perioada de garantie, carabina trebuie returnata la un dealer specializat sau la compania producatoare din Isny.

Riscurile si taxele de transport (dus-intors) sunt suportate de client. Garantia este asigurata discret de catre producator, prin repararea sau inlocuirea partilor defecte. Partile defecte devin proprietatea fabricantului.

2. Garantie pentru eficienta armei

Precizia de tragere a unei arme depinde de mai multi factori. Cel mai important factor este munitia. Nu orice teava trage la fel cu orice tip de munitie; pot fi diferente considerabile de eficienta. Luneta si suportul sau sunt tot atat de importante. Paralaxa, pierderea tintei, defecte in functionarea reglajelor tintei si un montaj defectuos sunt cauze frecvente care actioneaza asupra eficientei armei. De aceea trebuie sa folositi lunete de marca, montate de un specialist, si sa alegeti munitia pentru carabina dumneavoastra, testand mai multe tipuri de munitie.

Munițiile de aceeași marca și de același tip pot avea performanțe diferite la tragere și precizie, în funcție de fabricarea armei și de caracteristicile fiecărei carabine. Când alegeți suport, muniție și luneta performanțe, vă garantăm eficiența maximă a carabinelor. Plăngerile referitoare la eficiența armei trebuie depuse în scris în cel mult 20 de zile de la vânzare. Ne rezervăm dreptul ca arma să fie verificată de o instituție independentă (DEVA sau Staatliches Beschussamt) (organizație națională de testare). Dacă se confirmă eficiența maximă a armei, suntem îndreptățiți să solicităm clientului rambursarea cheltuielilor respective.

3. Durata garantiei

Lucrarile efectuate in perioada de garantie nuduc la prelungirea sau la reinnoirea perioadei de garantie pentru carabina sau pentru piesele componente. Durata garantiei pentru piesele de schimb este identica cu cea pentru intreaga carabina.

4. Excluderi ale garantiei

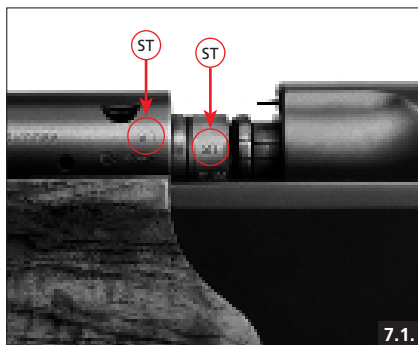
Garantia este exclusa in cazurile urmatoare:

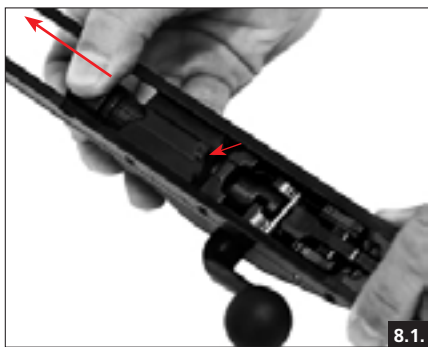
- Deteriorari provocate de folosirea normala, de nerespectarea instructiunilor de utilizare, de manuirea neadecvata, si daca arma prezinta defecte mecanice de orice fel.
- Deteriorari cauzate de conditii atmosferice anormale.
- Repararea, modificarea sau schimbarea unor piese ale armei.
- Folosirea sau reincarcarea cu munitie neacceptata de CIP.
- Intretinerea revenind unei terte persoane.

Garantia nu acopera echipamentul optic de tintire si suporturile telescopice montate de alti producatori decat Blaser Jagdwaffen GmbH. Alte drepturi, in special cele referitoare la compensarea deteriorarilor independente de de arma(deteriorari colaterale),sunt excluse (responsabilitatea asumata nu este obligatorie din punct de vedere legal in acest caz).









R8



Blaser

Blaser Jagdwaffen GmbH
D-88316 Isny
Germany

12/2009